

法華心香讀書會  
宏觀導讀

# 法華經-譬喻品02

高明智(惟智)

2026年6月2日

# 分享大綱

- 火宅中的動物與鬼怪(圖解)
- 三界—欲界、色界、無色界
- 如何出離三界火宅？
- 法華經譬喻品的十種乃可為說
- 法華經譬喻品第三的啟發02



三界火宅喻

世尊復以譬喻更明此義  
諸有智者以譬喻得解

舍利弗無復疑悔但是請求  
世尊為四眾說法令離疑悔

見舍利弗被授記及見  
佛轉無上最大法輪

四部眾心大歡喜

華光如來授記堅滿菩薩

華光如來國名離垢劫名大寶莊嚴

佛告舍利弗宿世因緣並授記

今日乃知真是佛子

舍利弗踴躍歡喜得未曾有

大長者其年衰邁財富無量

其家廣大唯有一門

周匝俱時欬然  
火起焚燒舍宅

諸子樂著嬉戲不肯信受  
不驚不畏了無出心

我今當設方便令  
諸子等得免斯害

種種羊車鹿車  
牛車今在門外

長者各賜諸子等一大車

見諸眾生為生老病死  
憂悲苦惱之所燒煮

於此三界火宅東西馳走  
雖遭大苦不以為患

聲聞乘羊車

辟支佛乘鹿車

大乘牛車

如來為一切  
眾生之父

皆以如來滅  
度而滅度之

然彼長者無  
虛妄之咎

以是因緣  
當知諸佛  
方便力故  
於一佛乘  
分別說三

如是等人  
則能信解  
汝當為說  
妙法華經

# 《法華經·譬喻品》：火宅喻與一乘真實

## 火宅與三界

腐敗著火的大宅象徵眾生受苦受難的欲界、色界與無色界。



## 眾生的迷執

宅內的孩子象徵沉溺於五欲享受、對危險毫無警覺的苦難眾生

## 長者的慈悲

佛陀如大富長者，不忍眾生受苦，說法引導孩子逃離危險邊緣



## 羊車

聲聞乘  
自覺與解脫



## 鹿車

緣覺乘  
觀因緣而覺悟



## 牛車

菩薩乘(一佛乘)  
自覺覺他，究竟成佛



## 大白牛車

## 三車一乘的接引 方便設三車

佛陀因應眾生根機，施用羊車(聲聞)、鹿車(緣覺)與牛車(菩薩)為引導。

## 開權顯實：唯一佛乘

最終導向最莊嚴的大白牛車，象徵人人皆可成佛的唯一佛乘

譬喻載具	對應根機	最終目標
 羊車	聲聞乘	自覺與解脫
 鹿車	緣覺乘	觀因緣而覺悟
 大白牛車	菩薩乘(一佛乘)	自覺覺他，究竟成佛



## 舍利弗受記

智慧第一的舍利弗體解佛意、斷除疑悔，成為首位受記成佛的弟子。

譬如長者 有一大宅 其宅久故 而復頓弊  
堂舍高危 柱根摧朽 梁棟傾斜 基陛隕毀  
墻壁圯坼 泥塗墮落 覆苫亂墜 椽椳差脫  
周障屈曲 雜穢充遍 有五百人 止住其中  
鴟梟鷂鷲 烏鵲鳩鴿 蚺蛇蝮蠍 蜈蚣蚰蜒  
守宮百足 鼯狸鼯鼠 諸惡蟲輩 交橫馳走  
屎尿臭處 不淨流溢 蜚蝗諸蟲 而集其上  
狐狼野干 咀嚼踐踏 齧齧死屍 骨肉狼藉

由是群狗  
鬥爭搯掣  
處處皆有  
毒蟲之屬  
夜叉競來  
鬥爭之聲  
或時離地  
捉狗兩足

競來搏撮  
哇喋嗥吠  
魑魅魍魎  
諸惡禽獸  
爭取食之  
甚可怖畏  
一尺二尺  
撲令失聲

飢羸惴惶  
其舍恐怖  
夜叉惡鬼  
孚乳產生  
食之既飽  
鳩槃荼鬼  
往返遊行  
以腳加頸

處處求食  
變狀如是  
食噉人肉  
各自藏護  
惡心轉熾  
蹲踞土埕  
縱逸嬉戲  
怖狗自樂

復有諸鬼  
發大惡聲  
復有諸鬼  
頭髮蓬亂  
夜叉餓鬼  
如是諸難  
其人近出  
四面一時

其身長大  
叫呼求食  
首如牛頭  
殘害凶險  
諸惡鳥獸  
恐畏無量  
未久之間  
其燄俱熾

裸形黑瘦  
復有諸鬼  
或食人肉  
飢渴所逼  
飢急四向  
是朽故宅  
於後宅舍  
棟梁椽柱

常住其中  
其咽如針  
或復噉狗  
叫喚馳走  
窺看窗牖  
屬於一人  
忽如火起  
爆聲震裂

摧折墮落  
鷗鷺諸鳥  
惡獸毒蟲  
薄福德故  
野干之屬  
臭煙燧焯  
為火所燒  
又諸餓鬼

牆壁崩倒  
鳩槃荼等  
藏竄孔穴  
為火所逼  
并已前死  
四面充塞  
爭走出穴  
頭上火燃

諸鬼神等  
周樟惶怖  
毗舍闍鬼  
共相殘害  
諸大惡獸  
蜈蚣蚰蜒  
鳩槃荼鬼  
飢渴熱惱

揚聲大叫  
不能自出  
亦住其中  
飲血噉肉  
競來食噉  
毒蛇之類  
隨取而食  
周樟悶走

《法華經·譬喻品》中的「火宅喻」是佛教中最著名的譬喻之一。佛陀為了生動地形容三界（欲界、色界、無色界）充滿了無明與各種苦難，卻被眾生當作安樂窩而不願離開的險境，使用了極具視覺衝擊力的文字。

經文在描述這座破敗且起火的巨大朽宅時，**總共提到了31種恐怖、凶惡或象徵煩惱垢穢的動物、昆蟲與鬼神。**

為了方便閱讀與理解，我將這31種生物與鬼怪依據其物種特性分為「禽鳥」、「爬蟲與昆蟲」、「走獸」、「鬼神妖魅」四大類，為您整理如下表

# 【火宅喻中的動物與鬼怪】

## [禽鳥類] (共 8 種)

- ├ 鴟
- ├ 梟
- ├ 鴞
- ├ 鷲
- ├ 烏
- ├ 鵲
- ├ 鳩
- └ 鴿

## [爬蟲與昆蟲類] (共 9 種)

- ├ 蚘
- ├ 蛇
- ├ 蝮
- ├ 蠍
- ├ 蜈蚣
- ├ 蚰蜒
- ├ 守宮
- ├ 百足
- └ 蜚蠊

## [走獸類] (共 7 種)

- ├ 鼯
- ├ 狸
- ├ 鼯鼠
- ├ 狐
- ├ 狼
- ├ 野干
- └ 狗

## [鬼怪妖魅類] (共 7 種)

- ├ 魑魅
- ├ 魍魎
- ├ 夜叉
- ├ 惡鬼
- ├ 鳩槃荼鬼
- ├ 毗舍闍鬼
- └ 餓鬼



娑婆世界，  
什麼是猶如在火宅？

如何趕緊自我警覺，  
讓這火宅化紅蓮？

三界無安，  
猶如火宅

六歲弟弟：  
姊姊在火宅裡。  
要脫離火宅。

火宅化紅蓮，  
蓮花清淨境界

運載至安穩樂處  
(大乘法)

從前天天大小聲吵鬧

薰法香，聽懂道理，化火宅為紅蓮，家庭幸福和諧

為度眾生。生老病死憂悲苦惱愚癡闇蔽三毒之火。教化令得阿耨多羅三藐三菩提。見諸眾生為生老病死憂悲苦惱之所燒煮。亦以五欲財利故受種種苦。又以貪著追求故現受眾苦。後受地獄畜生餓鬼之苦。若生天上及在人間。貧窮困苦愛別離苦怨憎會苦。如是等種種諸苦。眾生沒在其中。歡喜遊戲。不覺不知不驚不怖。亦不生厭不求解脫。於此三界火宅東西馳走。雖遭大苦不以為患。舍利弗。佛見此已便作是念。我為眾生之父。應拔其苦難。與無量無邊佛智慧樂。令其遊戲。

佛陀運用這 31 種令人畏懼的具體形象，極度寫實地描繪出「三界如火宅，眾苦充滿，甚可怖畏」的景象，目的就是為了警醒在火宅中「東西走戲、不驚不怖」的諸子（眾生），勸導他們趕緊搭乘佛法的「大白牛車」逃離苦海。

四大五陰

八苦熾盛

無漏法髓

慧解資糧

見聞思修

在人群中

"We must look, listen, contemplate and"

蜈蚣蚰蜒

毒蛇之類

為火所燒

爭走出穴

那就是「蜈蚣蚰蜒」

This is about "centipedes and house centipedes"

# 四大--地水火風

## 地大 (Earth)

堅硬性 (Solidity)



對應：人體骨骼、皮膚、肌肉、五臟六腑等固體。

## 風大 (Wind)

流動性 (Movement)



對應：呼吸、神經傳導、體內氣的運作。

## 水大 (Water)

濕潤性 (Cohesion)



對應：血液、唾液、尿液、體液等流體。

## 火大 (Fire)

溫暖性 (Heat)



對應：體溫、新陳代謝、消化能力等熱能。

人體為四大假合，構成物質世界與人體的基本元素。源自古印度哲學。生病為「四大違和」；「四大皆空」指物質現象非永久實體，無獨立自性。

# 五蘊—色受想行識

## 色蘊 (Form)

指物質的存在。包含肉體（眼、耳、鼻、舌、身）以及外部的物質環境（地、水、火、風）。



## 受蘊 (Sensation)

指感覺或感受。即對外境產生的苦、樂、不苦不樂等心理反應。



## 想蘊 (Perception)

指認知、概念或形像。將感官對象在腦海中形成概念、定義或印象。



## 識蘊 (Consciousness)

指識別、了別作用。為主觀認識的主體，包含六識眼、耳、鼻、舌、身、意識。



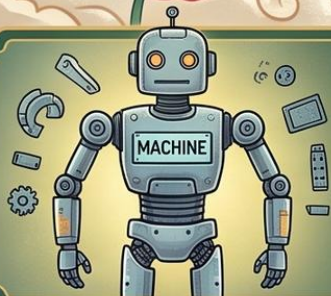
## 行蘊 (Formations)

指意志、造作或心理作用。推動身心行為的連續性變化，包括欲望、執著等心理活動。



## 「我」的假合

佛教認為眾生認為的「我」只是五蘊暫時的聚合，如同機器是由零件組成。



## 五蘊皆空

出自《心經》，色、受、想、行、識本質皆非實有、因緣和合，體悟無我。



## 五陰熾盛苦

佛教八苦之一。指這五種要素太強盛、糾結，導致煩惱不斷，使人受縛。



# 八苦

釋迦牟尼佛總結的人生八種基本痛苦



## 生理四苦

1

生苦



出生時的痛苦，如胎兒在母體受壓、出胎如鑽隙。

2

老苦



身體機能衰退、氣血虛弱、體力不支。

3

病苦



四大（地、水、火、風）不調，身體遭受疾病折磨。

4

死苦



壽命終結時神識離體的恐懼與四大分離的劇痛。

## 心理四苦

5

愛別離苦



與所喜愛的人、事、物分離的悲傷與無奈。

6

怨憎會苦



必須面對不喜歡、怨恨的人、事、物（如冤家見面）。

7

求不得苦



欲望無法滿足，心想事成不成。

8

五陰熾盛苦



前七苦的根源，指身心（色、受、想、行、識）因貪嗔癡而不斷造業，如同烈火燃燒，是所有苦的綜合體。

生理四苦

心理四苦

## 關鍵觀點



人身即苦聚

佛陀認為有身就有苦。



逃避無用

八苦是自然規律，無人能免。

戒定慧



滅苦之道

認識根源，修行轉苦為樂。

三苦關聯

苦苦 壞苦 行苦

八苦歸類為三苦。

# 佛教宇宙觀：三界二十八天

三界是佛教描述眾生生死輪迴的宇宙框架，依據對物質慾望與精神境界的執著程度，由下而上劃分為欲界、色界與無色界，共包含28層天

## 因果流轉的範疇

眾生因煩惱與執著，在三界二十八天中依據因果不斷生死輪迴。

## 無色界：純粹的意識活動

完全超越物資與形體限制，僅存微細精神，無論何色身或宮殿

### 四大高深禪定境界

包含空無邊處至非想非非想處（有頂天），共四層天。

### 無色界 | 4層天

無物質形體，純粹精神意識

## 色界：禪定轉化的微細物質

遠離粗糙慾望，對應四種禪定境界（出禪至四禪），共十八天。

### 精妙色身與宮殿

色界眾生雖無肉欲，但仍保有精美、清淨的微細物質形體與居所。

### 色界 | 18層天

斷除慾望，存精妙物質(色身)

## 欲界：感官慾望的領域

包含地獄、人道及六欲天，眾生具有淫欲及食慾等生理需求。

### 欲界 | 6層天

具備情欲、色欲與食欲

# 十種乃可為說

外道典籍



10. 至心求佛舍利 得已頂受



1. 利根智慧 多聞強識



2. 曾見億百千佛 深心堅固



8. 於大眾中 說法無礙

告舍利弗：  
汝當為說  
妙法華經



靈鷲山



3. 精進常修慈心 不惜身命



7. 無嗔質直柔軟 恭敬諸佛



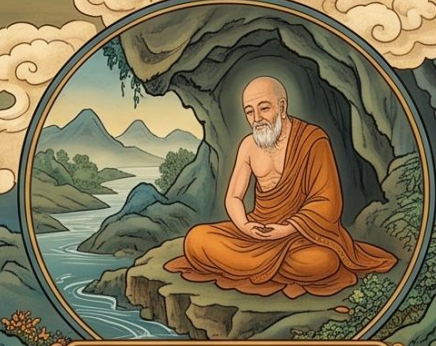
求大乘經

如淨明珠

6. 持戒清潔 如淨明珠



5. 捨惡知識 親近善友



4. 恭敬無有異心 獨處山澤

如是等人 則能信解 汝當為說 妙法華經



# 火宅喻

作詞 惟智 作曲 惟智



# 譬喻品第三的心得啟發02(惟智)

- 當我們真正理解了三界無安，猶如火宅，理解了火宅中的恐怖、可怕，就會生出厭離心，趕快出離火宅到安穩處。就是要乘著大白牛車才能夠到安穩樂處。
- 我們之所以會苦，是因為有四大假合的色身，有五蘊暫時聚合的我，就會有八苦及各種苦。
- 三界就是欲界、色界、無色界，先從控制自己的欲望，少欲知足，逐漸修行到無欲，放下一切對物質與色相的執著，最後連無色相都能夠不執著，就出離三界了。
- 本品最後，先提到對於誹謗這一部經的罪報深重，接著又有十種人可以為他說法華經。我們修行就是要學習這十種典範，如說修行，就能夠信解，就能夠成佛。



# 感恩

# THANK YOU

證嚴上人完整開示  
請看大愛電視台或

• 法華心香智慧平台



heart love element

